



AGELOC®
GALVANIC SPA™
Owner's Manual

ageLOC Galvanic Spa

Tover in slechts 5 minuten een jeugdige uitstraling tevoorschijn en geef je haar een flinke boost.

ageLOC Galvanic Spa is een verzorgingsapparaat dat gebruikmaakt van galvanische stroom om de conditie van je huid en haar zichtbaar te verbeteren. De combinatie van de verschillende opzetstukken met de speciaal ontwikkelde producten maakt dit apparaat tot een veelzijdige allrounder. Zo worden fijne lijntjes, rimpels en een sinaasappelhuid zichtbaar vermindert, krijgt de huid haar glans terug, wordt de teint gerevitaliseerd, en ziet je haar er voller, glanzender en gezond uit.

Voordat je aan de slag gaat

Lees voor gebruik onderstaande instructies goed door:

⚠ Waarschuwing: het ageLOC Galvanic Spa-apparaat mag alleen worden gebruikt op een gezonde (lees: onbeschadigde) huid. Gebruik het apparaat niet als je open wondjes hebt, gevoelig bent voor rosacea, allergisch bent voor metaal, of als je een problematische of overgevoelige huid hebt. Als je zwanger bent, een pacemaker of vergelijkbaar apparaat hebt, aan epilepsie lijdt, een beugel draagt, metalen implantaat hebt of ziek bent, dien je een arts te raadplegen alvorens het ageLOC Galvanic Spa-apparaat te gebruiken.

⚠ Gebruik je de ageLOC Galvanic Spa voor het eerst, heb je een gevoelige huid of ben je gevoelig voor allergieën? Test het product dan altijd eerst op een klein huidoppervlak alvorens het te gebruiken zoals aangegeven. Controleer voor gebruik altijd je Galvanic Spa-apparaat en de opzetstukken. Zorg ervoor dat het oppervlak niet ruw of beschadigd is, en er geen scherpe randen of bobbeltjes zijn. Mocht je deze

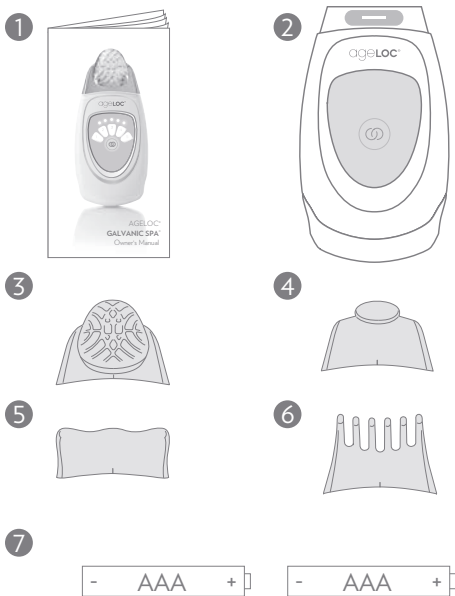
waarnemen, gebruik het apparaat dan niet en neem contact op met je plaatselijke Nu Skin®-kantoor. Gebruikt het apparaat niet op je lippen, ogen of oogleden. Het apparaat en de bijbehorende producten zijn uitsluitend bedoeld voor uitwendig gebruik. Als u last krijgt van zwellingen, langdurige roodheid of abnormale irritatie, dien je het gebruik van het apparaat onmiddellijk te staken en zo nodig een arts te raadplegen. Dit apparaat is ontworpen voor gebruik door volwassenen. Personen met lichamelijke, zintuiglijke of geestelijke beperkingen of een gebrek aan kennis en ervaring, en kinderen ouder dan 16 jaar mogen het apparaat gebruiken onder toezicht of als ze instructies hebben gekregen betreffende het veilig gebruik ervan en de gevaren begrijpen. Dit apparaat en de bijbehorende accessoires zijn geen speelgoed voor kinderen. Reiniging en onderhoud mag niet worden uitgevoerd door kinderen. Buiten het bereik van kinderen houden.

- ⚠** Verwijder voor gebruik alle plastic folie. Op een droge plaats bewaren bij minimaal 4°C om blaarvorming te voorkomen.
- ⊘** Om het gevaar voor schokken, verbranding, brand of verwondingen te beperken: niet onderdompelen in water. Het apparaat niet plaatsen of bewaren op een plek waar het kan vallen of meegetrokken worden in een badkuip, douche, wastafel of toilet. Het apparaat nooit gebruiken als het beschadigd is.
- ⊘** Verwijder het opzetstuk niet door het in het midden te knijpen of het hier vast te houden, omdat dit het ontgrendelingsmechanisme kan blokkeren. Maar houd het aan de zijkanten vast. Het ageLOC Galvanic Spa-apparaat en de batterijen dienen op correcte wijze te worden afgevoerd, en wel in overeenstemming met de geldende lokale wetten of vereisten voor de verwijdering van elektrische apparaten/batterijen. Het apparaat mag niet samen met het normale huishoudafval worden afgevoerd.

ageLOC Galvanic Spa

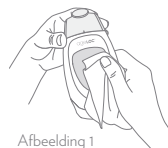
Inhoudsopgave

- 1 Gebruikershandleiding
- 2 ageLOC Galvanic Spa-apparaat
- 3 ageLOC opzetstuk gezicht
- 4 Opzetstuk speciale zones
- 5 Opzetstuk lichaam
- 6 Opzetstuk hoofdhuid
- 7 Twee AAA-batterijen



De verzorgingsproducten die speciaal ontwikkeld zijn voor gebruik met de ageLOC Galvanic Spa zijn apart verkrijgbaar.

Belangrijke informatie over het onderhoud van het apparaat en de garantie



Afbeelding 1

Het reinigen van je apparaat en de opzetstukken: Verwijder na afloop van een galvanische stroombehandeling het opzetstuk van het apparaat, en het overtollige product met een vochtige doek (afbeelding 1). Droog het apparaat goed af en bewaar het op een droge plek. Zorg ervoor dat het opzetstuk verwijderd is.



Afbeelding 2

Aanwijzingen voor het vervangen van de batterijen: Wanneer de batterijen bijna leeg zijn, verschijnt er in het midden van het display een gele batterijpictogram en hoor je viermaal twee piepjes (afbeelding 2). In dat geval zul je twee nieuwe AAA-batterijen moeten plaatsen.



Afbeelding 3

Om de batterijen te vervangen, druk je het batterijkapje aan de onderkant opzij in en trek je het stevig naar beneden (afbeelding 3). Nu kun je het batterijkapje verwijderen (afbeelding 4).



Afbeelding 4

Trek daarna zachtjes aan het lintje om de lege batterijen te verwijderen. Plaats de twee nieuwe AAA-batterijen in het compartiment, bovenop het lintje. Als je ze niet bovenop het lintje plaatst kan water mogelijk binnendringen, en het apparaat beschadigen (afbeelding 5).

Druk tot slot het batterijkapje weer stevig aan (afbeelding 6).



Afbeelding 5



Afbeelding 6

Gebruik alleen het type AAA LR03 1,5V (2 stuks). Combineer nieuwe batterijen niet met gebruikte of met een ander soort batterij, bijvoorbeeld alkaline met lithium, of herlaadbaar met niet-herlaadbaar.

Herlaadbare batterijen moet uit het apparaat worden verwijderd om ze op te laden. Niet-herlaadbare batterijen mogen niet worden opgeladen.

Voorkom kortsluiting bij batterijen. Wanneer de pluspool (+) en de minpool (-) met elkaar in contact komen, kan er kortsluiting ontstaan.

Lege batterijen moeten uit het apparaat worden verwijderd en op veilige wijze worden afgevoerd, overeenkomstig de wetgeving. Als je het apparaat langere tijd niet gebruikt, moet je de batterijen verwijderen.

Beperkte garantie van twee jaar: Nu Skin geeft twee jaar garantie op de materialen en de constructie van de ageLOC Galvanic Spa, gerekend vanaf de oorspronkelijke datum van levering aan jou. Deze garantie dekt geen schade aan het product als gevolg van verkeerd gebruik of ongeval. Als het product binnen de garantieperiode van twee jaar defect raakt, neem dan contact op met je plaatselijke Nu Skin Support om het product te repareren of te vervangen. Er kan je gevraagd worden om het ontvangstbewijs met de leveringsdatum voor te leggen. Nu Skin behoudt zich het recht voor om het apparaat te inspecteren. Deze garantie heeft geen invloed op je wettelijke rechten volgens de wetgeving van het land van aankoop; deze rechten blijven beschermd. Deze garantie is geldig in België, Duitsland, Denemarken, Finland, Frankrijk, Hongarije, IJsland, Ierland, Israël, Italië, Luxemburg, Noorwegen, Polen, Portugal, Roemenië, Rusland, Slowakije, Zuid-Afrika, Spanje, Zweden, Zwitserland, Nederland, Oekraïne en het Verenigd Koninkrijk.

Beschermd door Amerikaanse patentnummers 6,766,199, 7,305,269, D661, 811 en door diverse internationale uitgegeven en aangevraagde patenten.



Afvoeren van oude elektrische en elektronische apparatuur (van toepassing in de Europese Unie en andere Europese landen met systemen voor gescheiden afval).

Dit symbool op het product of de verpakking geeft aan dat dit product niet behandeld mag worden als huishoudelijk afval. In plaats daarvan moet het worden ingeleverd bij het juiste inzamelpunt voor het recyclen van elektrische en elektronische apparatuur. Door ervoor te zorgen dat dit product op de juiste manier wordt afgevoerd, help je mogelijke nadelige gevolgen voor het milieu en onze gezondheid te voorkomen, die anders zouden kunnen worden veroorzaakt door het verkeerd verwerken van dit product. Het recyclen van materialen draagt bij aan het behoud van de natuurlijke grondstoffen. Voor meer informatie over het recyclen van dit product kun je terecht bij de relevante dienst voor de verwerking van huishoudelijk afval.



De CE-markering geeft aan dat de fabrikant gecontroleerd heeft dat dit product voldoet aan de EU-eisen inzake veiligheid, gezondheid en milieu. Het geeft aan dat een product voldoet aan EU-wetgeving en maakt het vrije verkeer van producten binnen de Europese markt mogelijk.

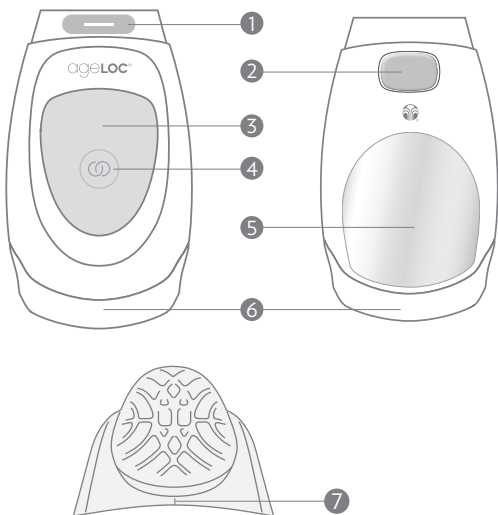


De EAC Mark (EurAsian Conformity Mark) is een markering die op een product moet worden bevestigd om aan te tonen dat het voldoet aan de normen van de douane-unie.

Kenmerken ageLOC Galvanic Spa

- 1 Bevestigingsreceptor opzetstuk
- 2 Ontgrendelingsknop opzetstuk
- 3 Display
- 4 Keuzeknop
- 5 Chroomplaatje
- 6 Batterijcompartiment
- 7 Plaatsingsindicator opzetstuk (kleine groef)

Opmerking: Verwijder voor gebruik het plastic beschermfolie van beide kanten.

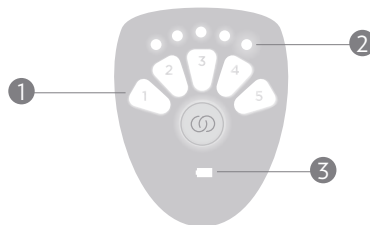


Display ageLOC Galvanic Spa

- 1 De getallen 1, 2, 3, 4, of 5 geven aan om welke behandeling het gaat en welk product hierbij hoort (zie hieronder).
- 2 De vijf stippen geven de duur van de behandeling aan.
- 3 Als de batterijen bijna leeg zijn, verschijnt er bij het inschakelen van het apparaat een geel batterijsymbool onderaan het display en hoor je een piepje. Wanneer de batterijen helemaal leeg zijn, verschijnt er een geel batterijsymbool onderaan in het display en schakelt het apparaat zichzelf uit.

Elk product moet worden gebruikt in combinatie met de juiste behandeling:

	Galvanic Spa Facial Pre-Treat Gel with ageLOC		ageLOC Body Shaping Gel
	Galvanic Spa Facial Treatment Gel with ageLOC		ageLOC Nutriol® Intensive Scalp & Hair Serum
	Tru Face® Line Corrector		



Instructies voor het gebruik van je ageLOC Galvanic Spa

De ageLOC Galvanic Spa wordt geleverd met verschillende opzetstukken voor je gezicht, hoofdhuid en lichaam, die allemaal op dezelfde manier worden gebruikt. Op pagina's 210-217 vind je gedetailleerde instructies voor specifieke behandelingen. Lees voor gebruik onderstaande instructies goed door.

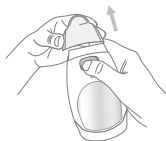
Zorg ervoor dat je voor elke behandeling het juiste opzetstuk gebruikt. En dat je de huid bevochtigt om de galvanische stroom optimaal te kunnen geleiden.



Afbeelding 1

Het bevestigen van een opzetstuk: Houd het apparaat in je hand met het display naar je toe gericht. Plaats het opzetstuk in het verlengde van het apparaat, en druk het aan de zijkanten stevig naar beneden totdat je een klik hoort (afbeelding 1). Als het opzetstuk geen verbinding maakt,

controleer dan of het niet achterstevoren is geplaatst en draai het alsnog om. Oefen niet te veel druk uit op het opzetstuk, omdat dit het kan beschadigen. Zorg er wel voor dat het stevig is bevestigd anders werkt de ageLOC Galvanic Spa namelijk niet.



Afbeelding 2

Het verwijderen van een opzetstuk:

Draai het apparaat om, met het chroomplaatje naar je toe gericht. Pak het opzetstuk met je vrije hand aan beide zijkanten vast, en druk daarna de ontgrendelingsknop stevig in (afbeelding 2). Trek het opzetstuk voorzichtig van het apparaat en houd het hierbij vast aan de zijkanten.

Verlichting van het display: Het display blijft branden zolang het apparaat ingeschakeld is, zowel bij het selecteren als bij de behandeling. Als de verlichting van het display knippert, betekent dit dat het apparaat geen contact meer heeft met je huid of dat deze niet vochtig genoeg is om de stroom te geleiden.

Het aanbrengen van het product: Breng de aanbevolen hoeveelheid product aan op de specifieke zone op je gezicht, hoofdhuid of lichaam.

Behandeling selecteren: Druk net zolang op de keuzeknop totdat het gewenste nummer oplicht (afbeelding 3).



Afbeelding 3

Galvanische stroom inschakelen: Plaats hiervoor je vingers op het chroomplaatje aan de achterkant van het apparaat en houd tegelijkertijd het opzetstuk tegen je huid.

Voor een betere geleiding raden we je aan om je vingers goed nat te maken met water of met NaPCA Moisture Mist.* Zijn je vingers tijdens het gebruik van het chroomplaatje afgegleeden? Geen paniek. Plaats ze weer op de juiste manier en ga gewoon verder met je sparoutine.

*Vergeet niet om het huidoppervlak dat in contact staat met de verchromde contactpunten te bevochtigen voor een goede geleiding van de galvanische stroom.

Tijdens de behandeling: Om de 10 seconden zul je een piepje horen. Dit betekent dat het apparaat aan staat en correct functioneert. Zodra de laatste 30 seconden van de behandeling ingaan, zul je om de 5 seconden een piepje horen totdat de behandeling voltooid is.

Onderbreking van de behandeling:

Zorg ervoor dat het opzetstuk steeds in contact blijft met het te behandelen huidoppervlak en dat alle contactpunten vochtig zijn (afbeelding 4). Als het contact met het chroomplaatje of het opzetstuk wordt verbroken, zal het display gaan knipperen. Na twee minuten van inactiviteit schakelt het apparaat zichzelf automatisch uit.



Afbeelding 4

Het einde van de behandeling: Aan het einde van de behandeling zul je een lange piep horen, gevolgd door twee korte piepjes en schakelt het apparaat zichzelf automatisch uit. Als je nog een andere behandeling wilt uitvoeren, druk dan op de keuzeknop en scroll verder naar het volgende nummer. Je kunt het apparaat op elk gewenst moment uitschakelen. Druk hiervoor net zolang op de keuzeknop totdat het display wegvalt.

Staak het gebruik als je last krijgt van zwellingen, roodheid of een abnormale reactie.

Galvanic Spa Facial Gels with ageLOC

Voorbehandelingsstand	Behandelingsstand	Opzetstuk
		

Voer deze behandeling drie keer per week uit voor een zichtbaar gerevitaliseerd en verfrist resultaat.



Afbeelding 1

Vorbereiding: Gebruiken na een Nu Skin® reiniger van je keuze. Bevestig de ageLOC Face Conductor op het apparaat (afbeelding 1).



PRE-TREAT GEL FASE

STAP 1: Smeer de hele inhoud van de ampul ageLOC Pre-Treat Gel gelijkmatig over je gezicht en hals, vermijd hierbij de ogen, oogleden en lippen.

STAP 2: Druk net zolang op de keuzeknop totdat nummer 1 op het display verschijnt (afbeelding 2). Deze behandeling zal 2 minuten in beslag nemen.

STAP 3: Maak je handen goed nat met NaPCA Moisture Mist of water. Houd het apparaat met de bevochtigde hand vast en wel met de vingers op het chroomplaatje aan de achterkant. Glijd het opzetstuk vervolgens langzaam over je huid (afbeelding 3). Vermijd hierbij de gevoelige zones, zoals onder je ogen, je oogleden en je lippen.



Afbeelding 3

Je zult dan één, twee of drie piepjes te horen krijgen, ten teken dat het apparaat zich automatisch aan je huid heeft aangepast. Je galvanische stroombehandeling kan nu beginnen. Om de 10 seconden zul je een piepje horen. Dit betekent dat het apparaat aanstaat en correct functioneert. Tegen het einde van de behandeling zal dit om de 5 seconden zijn.

STAP 4: Je galvanische stroombehandeling is ten einde zodra je een lange piep hoort, gevolgd door twee korte piepjes. Het apparaat schakelt zichzelf dan automatisch uit. Verwijder de overtollige gel met een vochtige doek van je huid en het apparaat (afbeelding 4). Nu is het tijd voor de behandelingsfase.



Afbeelding 4

TREATMENT GEL FASE



STAP 1: Smeer de hele inhoud van de ampul ageLOC Treatment Gel gelijkmatig over je gezicht en hals.

STAP 2: Aangezien je de ageLOC Face Conductor al hebt bevestigd, kun je gelijk op de keuzeknop drukken om het apparaat weer in te schakelen. Blijf doordrukken en selecteer behandeling nummer 2 (afbeelding 5). Deze behandeling zal 3 minuten in beslag nemen.



Afbeelding 5

STAP 3: Houd het apparaat wederom met de bevochtigde hand vast en wel met de vingers op het chroomplaatje aan de achterkant. Glijd het opzetstuk vervolgens langzaam over je huid (afbeelding 6). Vermijd hierbij de gevoelige zones, zoals onder je ogen, je oogleden en je lippen.



Afbeelding 6

Je zult dan één, twee of drie piepjes te horen krijgen, ten teken dat het apparaat zich automatisch aan je huid heeft aangepast. Je galvanische stroombehandeling kan nu beginnen. Om de 10 seconden zul je een piepje horen. Dit betekent dat het apparaat aanstaat en correct functioneert. Tegen het einde van de behandeling zal dit om de 5 seconden zijn.

STAP 4: Je galvanische stroombehandeling is ten einde zodra je een lange piep hoort, gevolgd door twee korte piepjes. Het apparaat schakelt zichzelf dan automatisch uit. Verwijder de overtollige gel met een vochtige doek van je huid en het apparaat (afbeelding 7).



Afbeelding 7

Tru Face Line Corrector



Voer deze behandeling 's ochtends of 's avonds uit om de fijne lijntjes en rimpels rondom je mond, ogen en op je voorhoofd aan te pakken en te verzachten.



Afbeelding 1

Vorbereiding: Gebruik een reiniger en toner van Nu Skin naar keuze. Bevestig de Focus Area Conductor op het apparaat (afbeelding 1).

STAP 1: Breng de Tru Face Line Corrector aan op de lijntjes en rimpels die je wilt aanpakken. Niet alle zones tegelijk, maar per zone die je wilt behandelen. Zorg ervoor dat je een dun laagje product op de huid achterlaat.

STAP 2: Druk net zolang op de keuzeknop totdat nummer 3 op het display verschijnt (afbeelding 2). Deze behandeling zal 5 minuten in beslag nemen.

Tip van de professionals: Als je meerdere zones tegelijk wilt aanpakken kun je de vijf minuten gewoon hierover verdelen.

Voor kleine zones is één à twee minuten doorgaans al voldoende.

STAP 3: Maak je handen goed nat met NaPCA Moisture Mist of water. Houd het apparaat met de bevochtigde hand vast en wel met de vingers op het chroomplaatje aan de achterkant. Glijd het opzetstuk vervolgens langzaam over je huid (afbeelding 3). Vermijd hierbij de gevoelige zones, zoals onder je ogen, je oogleden en je lippen.

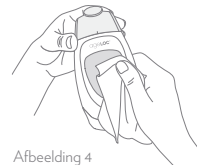


Afbeelding 3

Je zult dan één, twee of drie piepjes te horen krijgen, ten teken dat het apparaat zich automatisch aan je huid heeft aangepast. Je galvanische stroombehandeling kan nu beginnen.

Om de 10 seconden zul je een piepje horen. Dit betekent dat het apparaat aanstaat en correct functioneert. Tegen het einde van de behandeling zal dit om de 5 seconden zijn.

STAP 4: Je galvanische stroombehandeling is ten einde zodra je een lange piep hoort, gevolgd door twee korte piepjes. Het apparaat schakelt zichzelf dan automatisch uit. Herhaal stappen 1 tot en met 3 voor elke zone. Masseer na afloop van alle behandelingen de overtollige gel in je huid, en verwijder deze met een vochtige doek van het apparaat (afbeelding 4).



Afbeelding 4

ageLOC Body Shaping Gel

Stand	Opzetstuk
	

Voer deze behandeling driemaal per week uit om de huid van je armen, dijen, buik en billen zichtbaar te verstevigen en gladder te maken.



Afbeelding 1

Vorbereiding: Bevestig de Body Conductor op het apparaat (afbeelding 1).

STAP 1: Gebruiken op een gereinigde huid. Breng de ageLOC Body Shaping Gel rijkelijk aan op de gewenste zones.

STAP 2: Druk net zolang op de keuzeknop totdat nummer 4 op het display verschijnt (afbeelding 2). Deze behandeling zal per zone 5 minuten in beslag nemen.

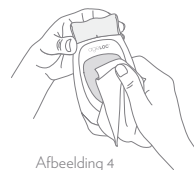
Tip van de professionals: 5 minuten is de aanbevolen behandelingsduur per zone, maar het kan zijn dat je deze tijd niet volledig nodig bent.

STAP 3: Maak je handen goed nat met NaPCA Moisture Mist of water. Houd het apparaat met de bevochtigde hand vast en wel met de vingers op het chroomplaatje aan de achterkant. Glijd het opzetstuk vervolgens langzaam over je huid (afbeelding 3).

Je zult dan één, twee of drie piepjes te horen krijgen, ten teken dat het apparaat zich

automatisch aan je huid heeft aangepast. Je galvanische stroombehandeling kan nu beginnen. Om de 10 seconden zul je een piepje horen. Dit betekent dat het apparaat aanstaat en correct functioneert. Tegen het einde van de behandeling zal dit om de 5 seconden zijn.

STAP 4: Je galvanische stroombehandeling is ten einde zodra je een lange piep hoort, gevolgd door twee korte piepjes. Het apparaat schakelt zichzelf dan automatisch uit. Herhaal stappen 1 tot en met 3 voor elke zone. Verwijder na afloop van alle behandelingen de overtollige gel met een vochtige doek van je huid en het apparaat (afbeelding 4).



Afbeelding 4

Breng ageLOC Dermal Effects® tweemaal daags aan om het gladde en verstevigde resultaat te behouden. En dagen waarop je de ageLOC Body Shaping Gel gebruikt pas ná je galvanische stroombehandeling.

ageLOC Nutriol Intensive Scalp & Hair Serum



Pas dit eenvoudige ritueel 's ochtends en 's avonds toe om de hoofdhuid te revitaliseren en je haar een gezonde, stralende look en feel te geven.



Vorbereiding: Gebruiken op handdoekdroog of droog haar. Bevestig de Scalp Conductor op het apparaat (afbeelding 1).

STAP 1: Spray het ageLOC Nutriol Intensive Scalp & Hair Serum rechtstreeks op de hoofdhuid en wortels door het haar te scheiden (afbeelding 2).

Tip van de professionals: Als je eerst wat water op je droge haar spuit voordat je de ageLOC Nutriol Intensive Scalp & Hair Serum aanbrengt, is je haar tijdens de behandeling wat beter handelbaar.

STAP 2: Masseer het serum zachtjes met je vingers in de hoofdhuid en wortels (afbeelding 3). Kam eventuele opspringende plukjes glad (afbeelding 4).

Druk net zolang op de keuzeknop totdat nummer 5 op het display verschijnt (afbeelding 5). Deze behandeling zal 2 minuten in beslag nemen.

STAP 3: Maak je handen goed nat met NaPCA Moisture Mist of water. Houd het apparaat vast met een bevochtigde hand, en plaats hierbij je vingers op het chroomplaatje aan de achterkant. Plaats het opzetstuk rechtstreeks op de hoofdhuid en beweeg het apparaat vanaf de haarlijn naar achteren. Zorg er hierbij voor dat het apparaat in contact blijft met de hoofdhuid (afbeelding 6).



Afbeelding 6

Je zult dan één, twee of drie piepjes te horen krijgen, ten teken dat het apparaat zich automatisch aan je huid heeft aangepast. Je galvanische stroombehandeling kan nu beginnen. Om de 10 seconden zul je een piepje horen. Dit betekent dat het apparaat aanstaat en correct functioneert. Tegen het einde van de behandeling zal dit om de 5 seconden zijn.

Opmerking: Zorg ervoor dat de Scalp Conductor in contact blijft met de huid tijdens de galvanische stroombehandeling.

STAP 4: Je galvanische stroombehandeling is ten einde zodra je een lange piep hoort, gevolgd door twee korte piepjes. Het apparaat schakelt zichzelf dan automatisch uit.

Spoel je haar niet uit. Stileer het zoals gebruikelijk, en verwijder het overtollige serum met een vochtige doek van het apparaat (afbeelding 7).



Afbeelding 7



Afbeelding 1



Afbeelding 2



Afbeelding 3



Afbeelding 4



Afbeelding 5



NSE Products Europe BV, Da Vincilaan, 9 – 1930, Zaventem, Belgium

Imported by/Импортер/Импортер/ מיובא על ידי:

- RU** ООО "Нью Скин Энтерпрайзиз РС", 119049, Москва, ул. Донская 29/9, стр. 1
- UA** ТОВ "Ню Скін Ентерпрайзес Україна", 03680, Україна, Київ, вул. М. Грінченка, буд. 4.
- ZA** Nu Skin Enterprises South Africa (Pty) Ltd. Techno Link 63, Regency drive, Route 21 Corporate Park, Nellmapius Drive, Irene, 0157, South Africa.
- IL** Nu Skin Israel Inc. Omarim Street 11, Bldg Menivim, Industrial Park, Omer 8496500

©2022 NSE Products, Inc

www.nuskin.com

310060 Q1 2022